

LES SERVICES AUX PERSONNES

VECTEUR DE DÉVELOPPEMENT ÉCONOMIQUE ET SOCIAL DES TERRITOIRES ?

PARTHENAY

18 novembre 2008

***Regard sur les services aux personnes
dans l'économie résidentielle***

L'ECONOMIE RESIDENTIELLE : UN POINT DE VUE SUR LA VIE DES TERRITOIRES

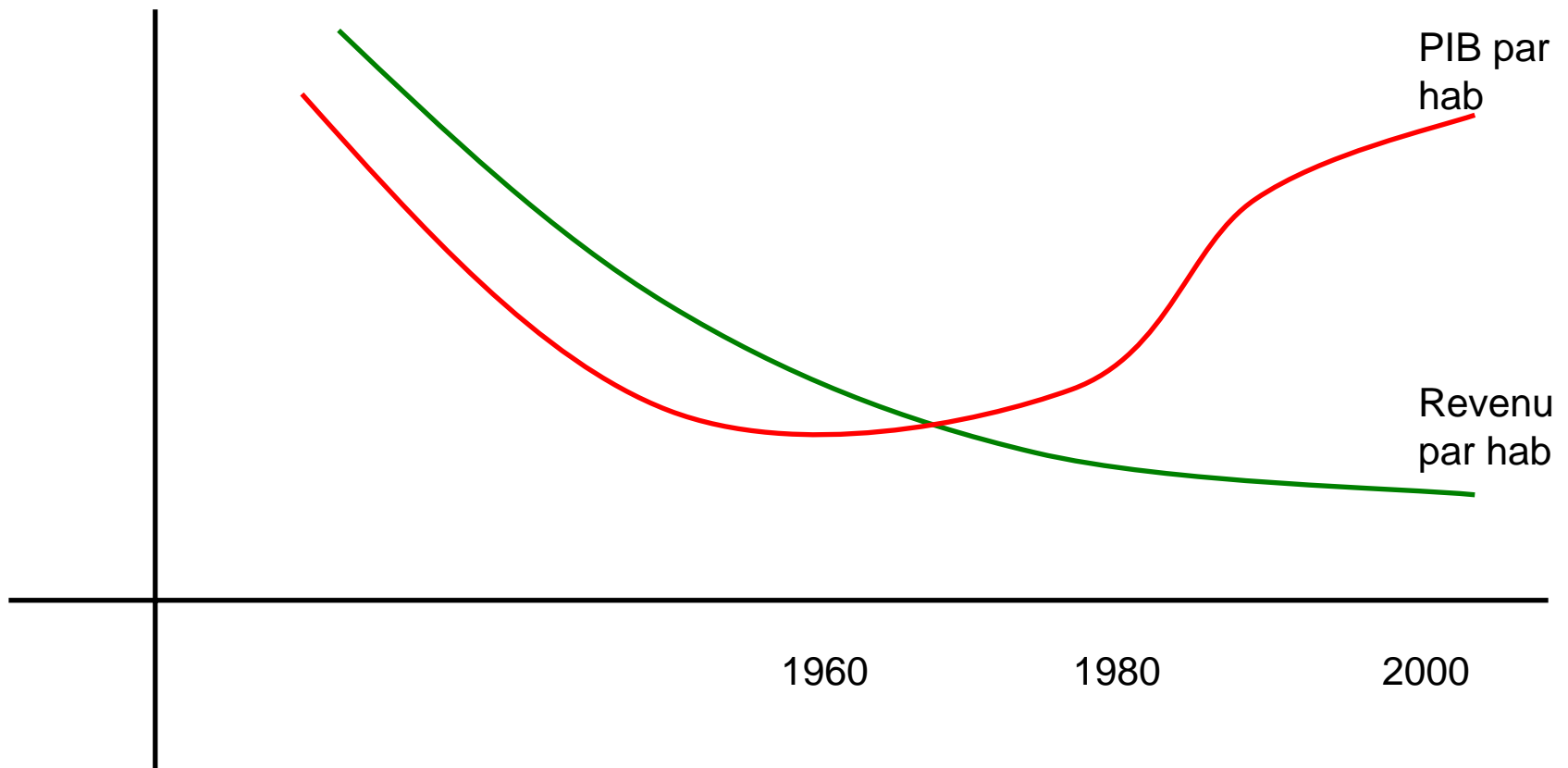
Le point de vue classique dans les stratégies de développement : une lecture de l'économie locale par la **valeur ajoutée produite et l'emploi** : *contribution à la production nationale.*

Le point de vue de l'économie résidentielle : une lecture **par les revenus des habitants et le pouvoir d'achat réel** des ménages : *la richesse des habitants.*

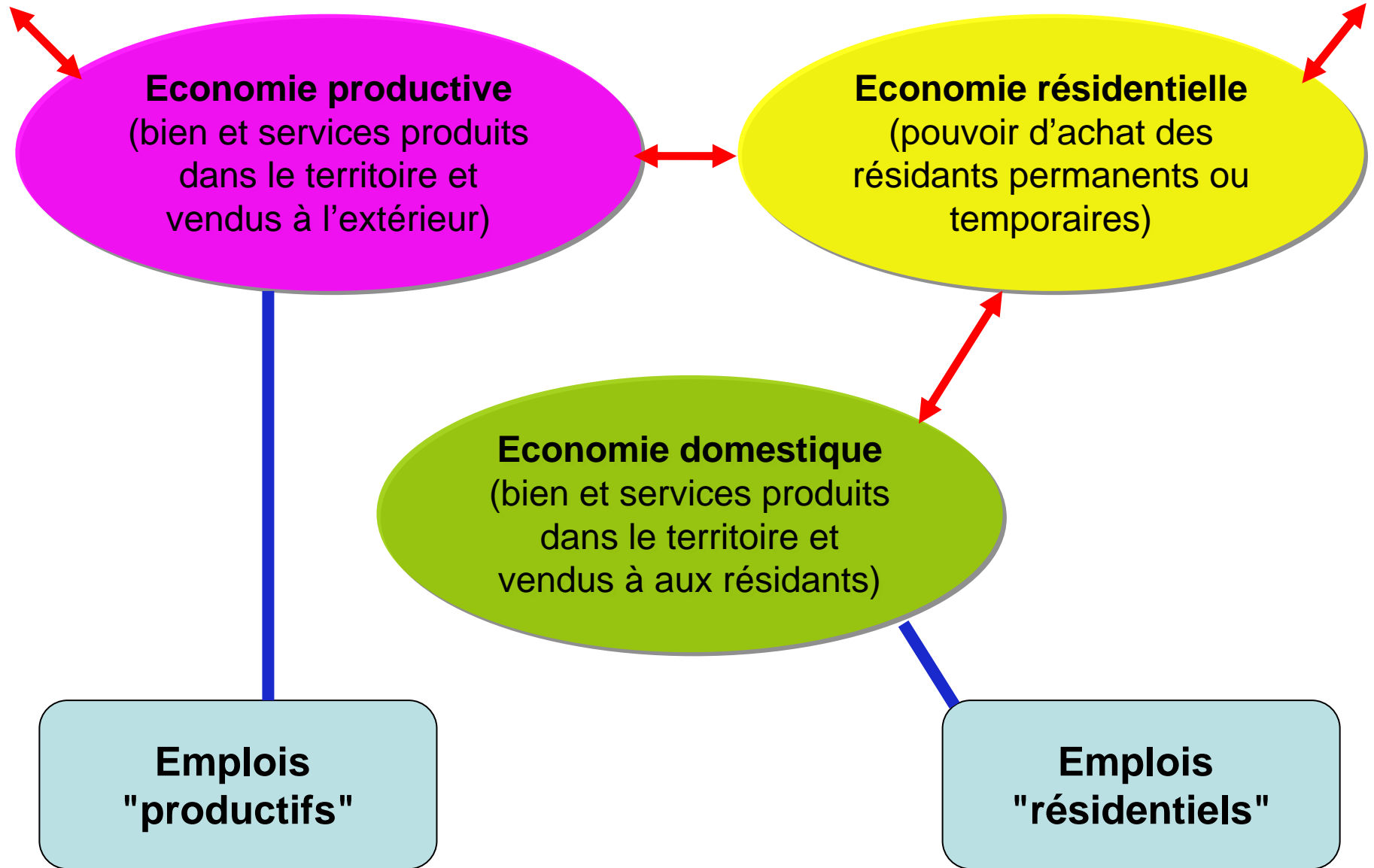
A l'échelle nationale, PIB et revenus coïncident plus ou moins. A l'échelle locale, plusieurs facteurs concourent à dissocier PIB et revenu : l'intégration économique, les mécanismes de redistribution (SS, fonction publique...), la mobilité des ménages...

L'ECONOMIE RESIDENTIELLE : UN POINT DE VUE SUR LA VIE DES TERRITOIRES

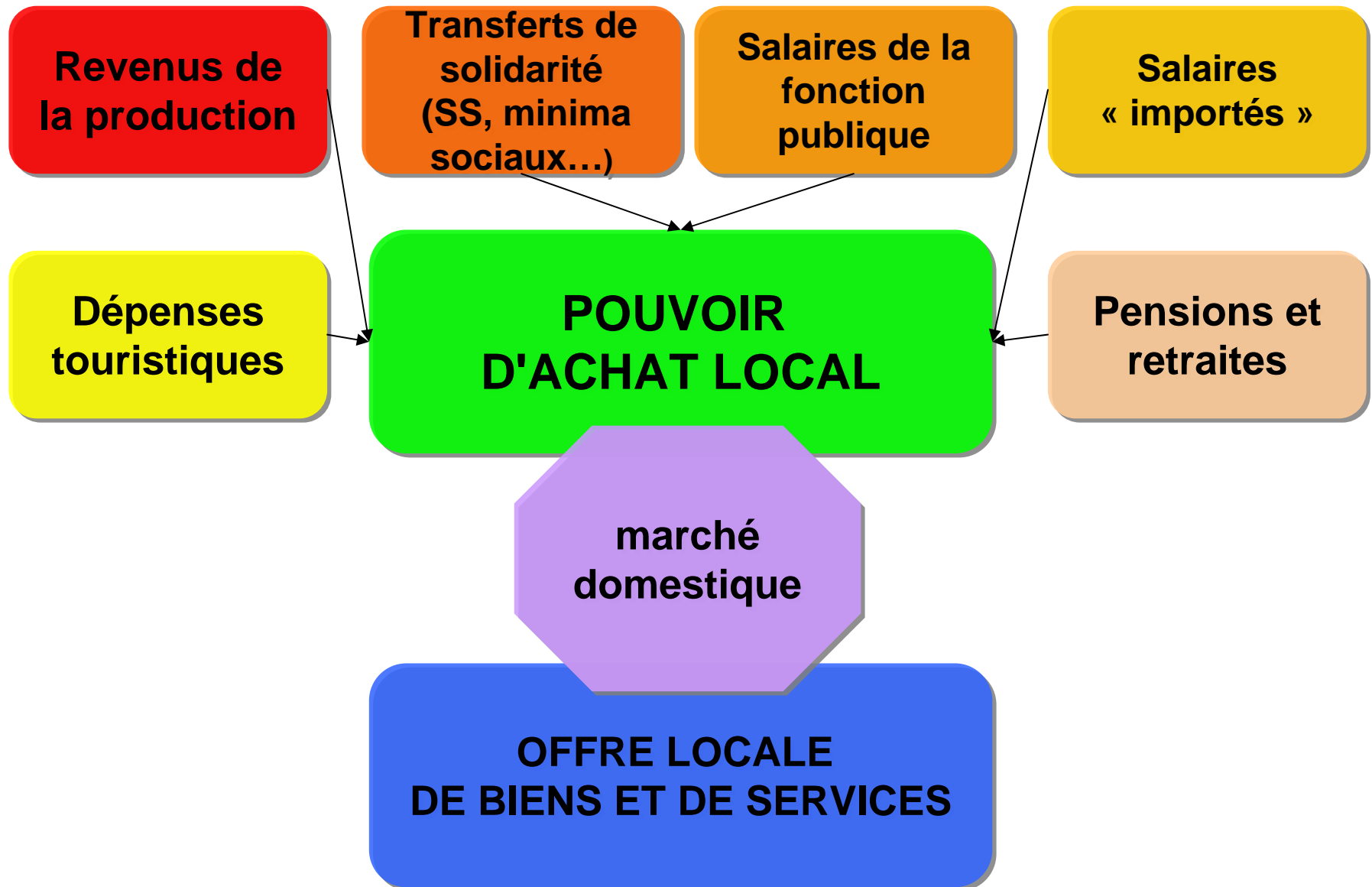
Variation des écarts entre régions du PIB et du revenu par habitant (1960-2000)



Le schéma d'une économie territoriale

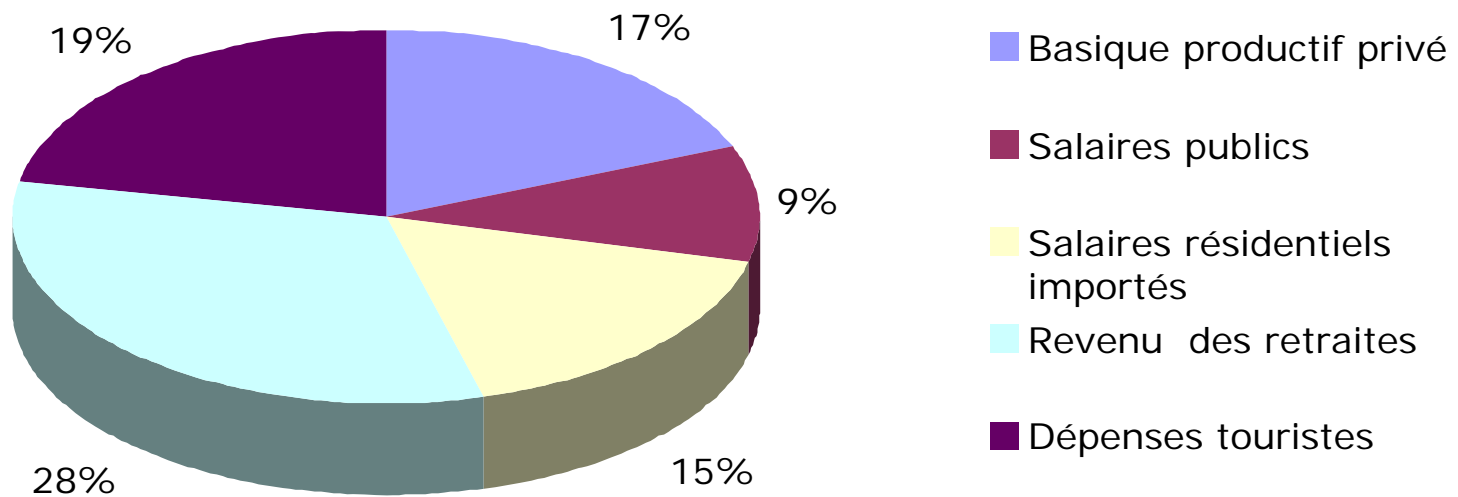


Les sources de revenus qui alimentent les territoires

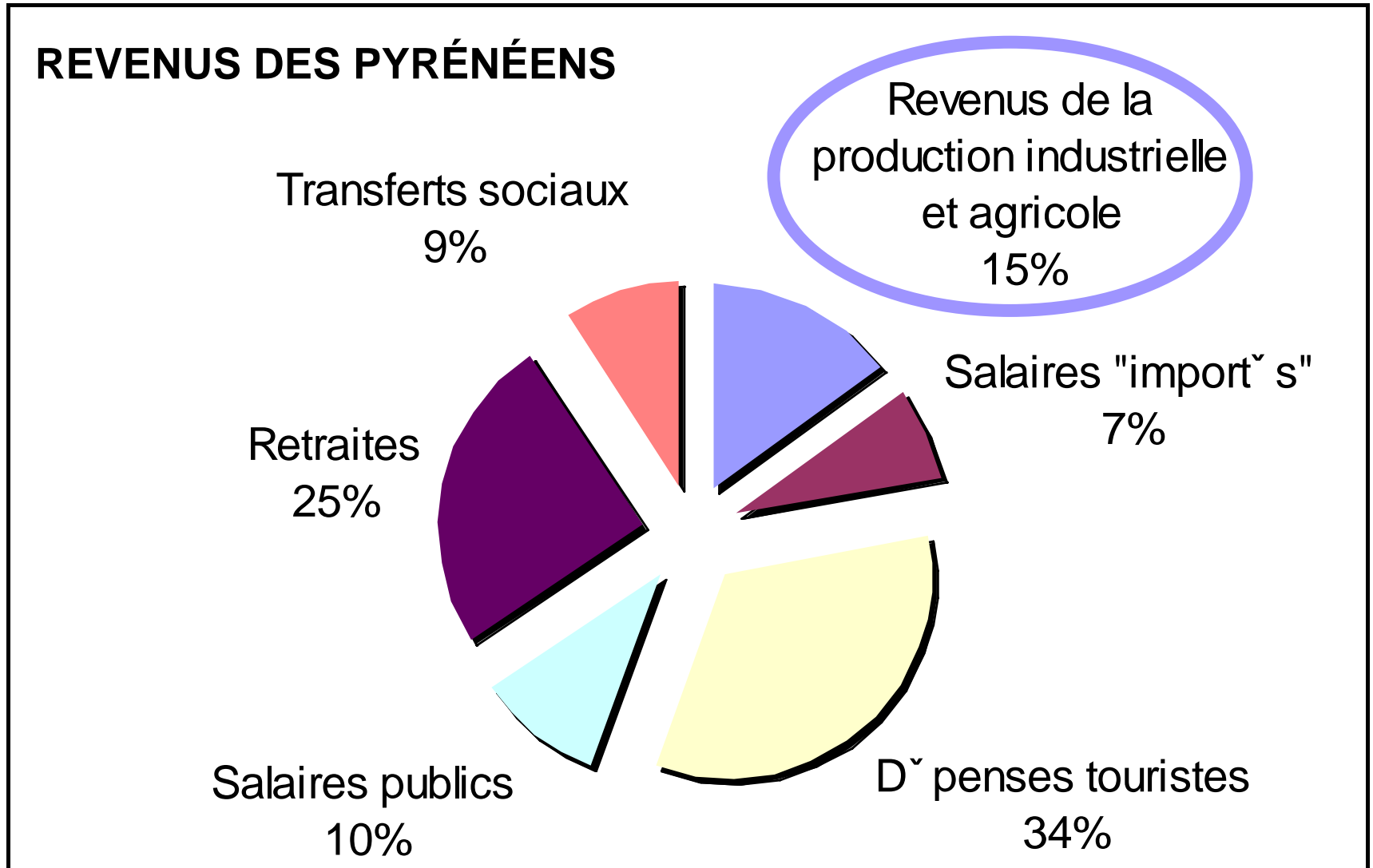


Structure des revenus : une vision différente de la lecture par l'économie productive

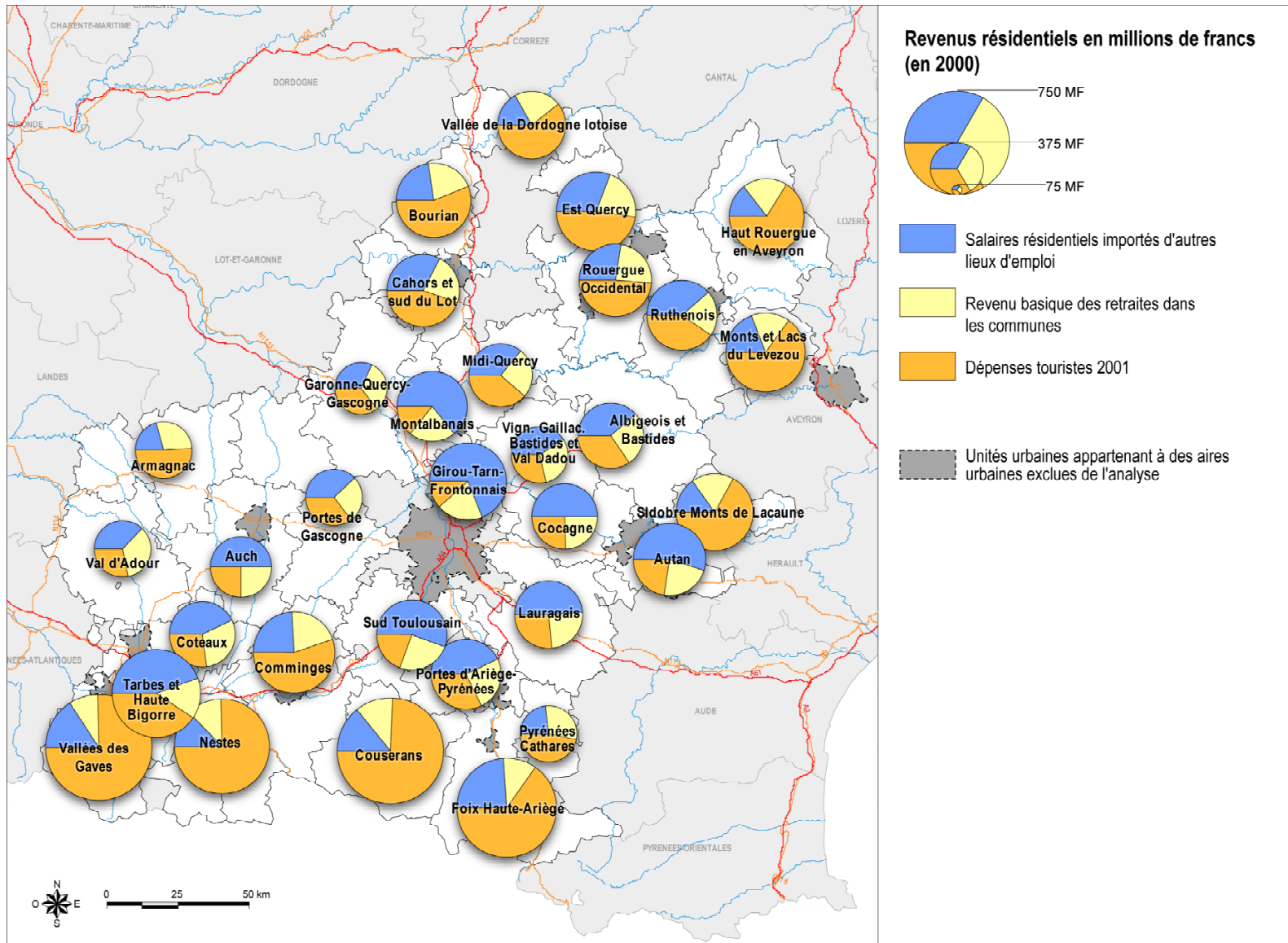
Composition du revenu basique des ménages dans les
pays de Midi-Pyrénées (2000)



Structure des revenus : massif des Pyrénées



La diversité des bases du revenu résidentiel dans les pays de Midi Pyrénées



Source(s) : Calcul de l'auteur

Quatre types de pays en Midi-Pyrénées

Les pays de Midi-Pyrénées se répartissent en quatre catégories

Les pays plutôt productifs

Les pays périurbains

Les pays de retraités

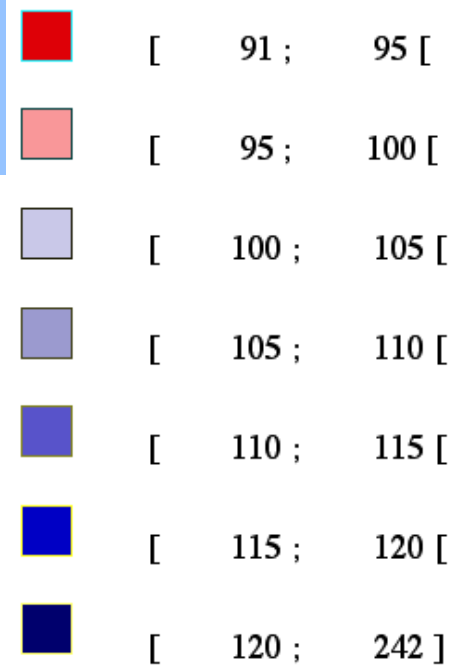
Les pays touristiques

La base économique des pays est toujours composite (une seule source de revenus ne domine jamais).

Les bases économique se répartissent selon une géographie rigoureuse : pays productifs et touristiques aux marges de la région (hors de l'influence métropolitaine); pays périurbains autour de la métropole et de certaines villes moyennes; pays de retraités dans les interstices.

1. **"productif"** : la base productive privée atteint ou dépasse 20 % du total du revenu entrant dans le territoire.
2. **"périurbain"** : les revenus "importés" » par les migrants alternants dépasse 16 % du total des revenus entrants et atteint dans certains cas 30 %.
3. **accueil de retraités** : les revenus de pension dépassent 30 % du revenu entrant.
4. domination des **revenus touristiques**, qui peuvent atteindre 50 % du revenu entrant dans le territoire.

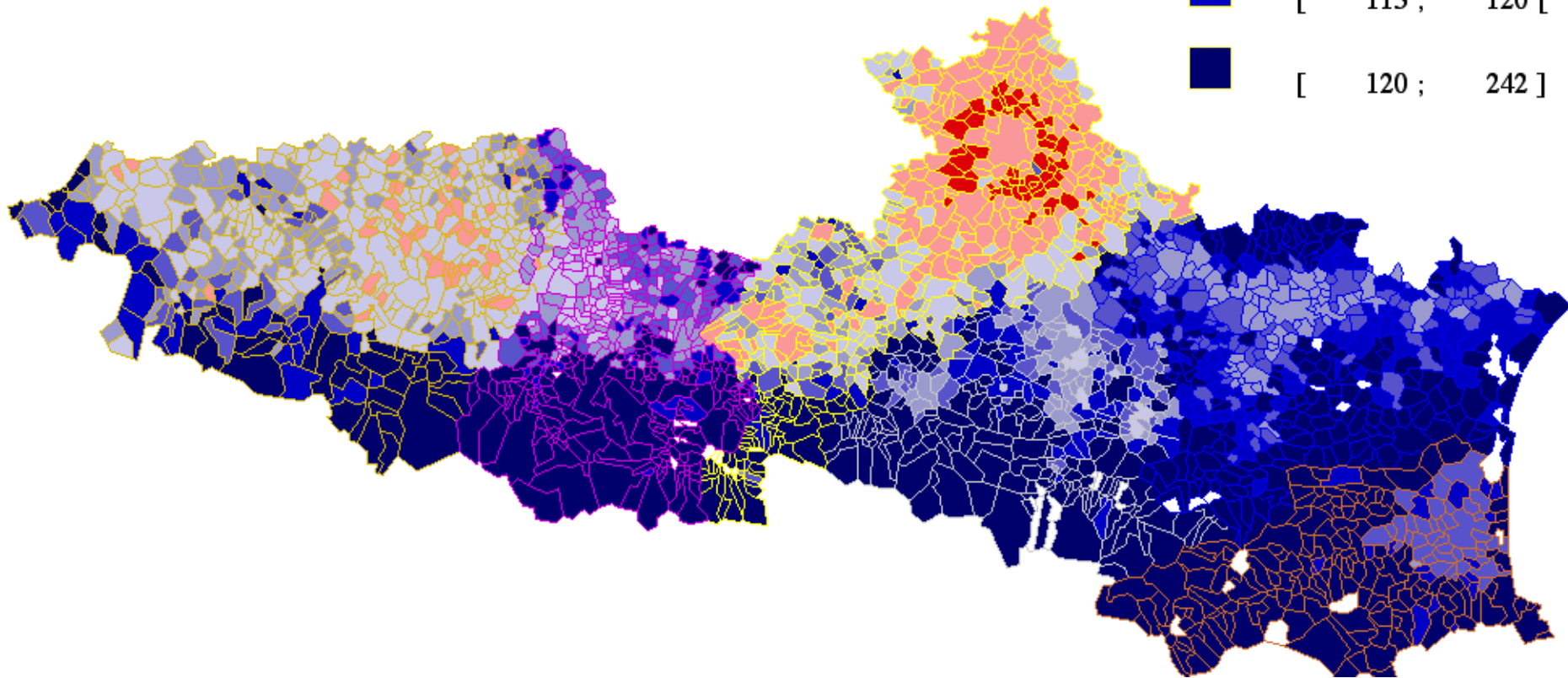
La présence, facteur déterminant : les Pyrénées



Présences estimées en 1999.

Présence moyenne annuelle / population résidente

(Calculs CEIL/Université Paris 12 d'après Terrier [2005] *Insee*
Première n°1050 novembre 2005)



Impacts de l'économie résidentielle

L'économie résidentielle joue un rôle fondamental dans l'alimentation des pays en revenus, même pour ceux qui présentent une composante productive importante.

Cependant, ce poids de l'économie résidentielle ne constitue pas nécessairement une garantie de bonne santé d'ensemble pour les pays.

Vaut-il mieux être « productif » ou « résidentiel », et, si l'on est « résidentiel », vaut-il mieux être alimenté par des « salaires importés », des « retraites » ou des « dépenses touristiques » ?

Les indicateurs ne montrent pas clairement de corrélation entre **une source d'alimentation en revenus** et les "fondamentaux" du développement local : **population, emploi, revenu.**

Impact de la structure des revenus

Les 10 premiers	Variation du revenu par habitant 1990-2000
Est Quercy	43%
Coteaux	36%
Ruthenois	35%
Monts et Lacs du Levezou	34%
Rouergue Occidental	33%
Couserans	33%
Haut Rouergue en Aveyron	31%
Auch	29%
Portes de Gascogne	28%
Cocagne	27%
Ensemble des pays	24%

Pays productifs
Pays périurbains
Pays de retraités
Pays touristiques

Impact de la structure des revenus

Les 10 premiers	Variation de population 1975-99	Variation de population 1990-99
Girou-Tarn-Frontonnais	74%	19%
Lauragais	26%	11%
Montalbanais	32%	9%
Sud Toulousain	33%	9%
Bourian	12%	7%
Cocagne	16%	6%
Foix Haute-Ariège	11%	5%
Portes d'Ariège-Pyrénées	10%	5%
Cahors et sud du Lot	13%	4%
Midi-Quercy	13%	3%
Ensemble des pays	6%	2%

Pays productifs
Pays périurbains
Pays de retraités
Pays touristiques

Les 10 premiers	Variation de l'emploi salarié privé 1993-2003
Val d'Adour	47%
Cahors et sud du Lot	40%
Girou-Tarn-Frontonnais	39%
Auch	38%
Bourian	38%
Portes de Gascogne	37%
Cocagne	36%
Vallée de la Dordogne lotoise	34%
Lauragais	33%
Montalbanais	32%
Ensemble des pays	22%

L'économie résidentielle n'est pas la panacée

L'économie résidentielle, ce n'est ni bon ni mauvais en soi. Tout dépend de ce qu'on en fait.

Cela peut être la pire des choses : par exemple, dans les pays périurbains, forte hausse des demandes sociales et faibles bases de taxe professionnelles, d'où difficultés des collectivités territoriales.

Cela peut-être la meilleure des choses : exploitation du potentiel de consommation présent sur le territoire. Non seulement attirer des revenus, mais encore faire en sorte qu'ils dépensent sur le territoire.

L'enjeu des emplois "de proximité"

EMPLOIS TOURNÉS VERS LA DEMANDE DE PROXIMITÉ

En 1999 :

- 9 millions d'emplois en France, soit 40% des emplois
 - dont 2/3 dans le secteur public
 - et environ 3 millions d'emplois dans le secteur privé en France,

Taux de progression 99/90 :

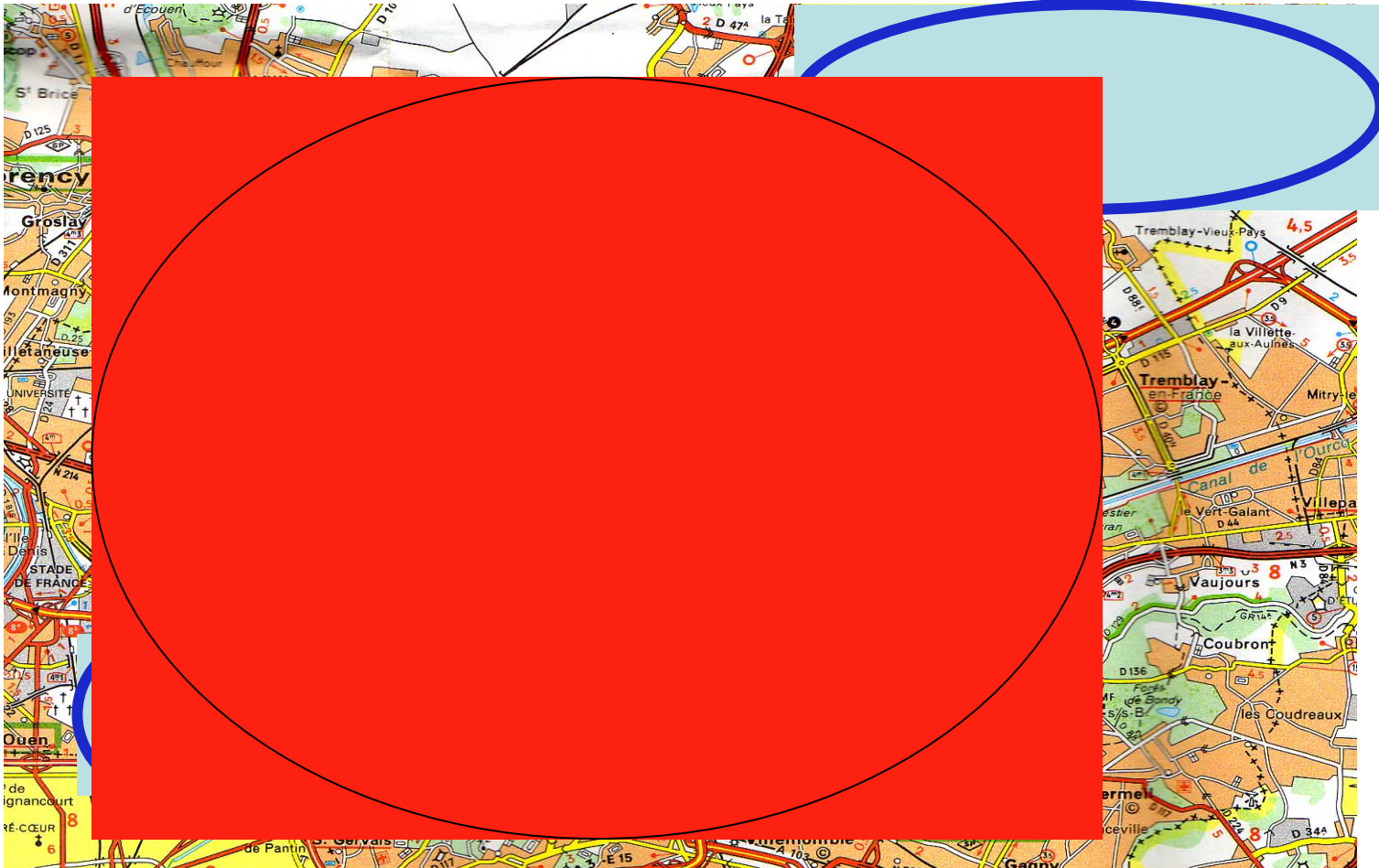
- De + 15% à + 50% suivant les secteurs

Les emplois de service à la personne

Evolution des différents types d'emploi entre 1990 et 1999 – France, Province et Ile de France.

	Province	Ile de France	France	Province	Ile de France	France
personnels serv. directs aux particuliers	355 045	64 005	419 050	51%	28%	45%
prof.interm.adminis.&commerciales	278 770	65 475	344 245	34%	14%	27%
cadres fonction pub., prof. intel.&artist.	184 615	57 930	242 545	28%	18%	25%
techniciens	139 611	8 816	148 427	28%	4%	21%
prof. interméd.,ens.,santé,fonction publ.	298 019	53 442	351 461	20%	13%	18%
employés de commerce	112 343	15 633	127 976	20%	11%	18%
employés de la fonction publique	322 523	34 115	356 638	18%	7%	15%
professions libérales	24 769	12 107	36 876	11%	15%	12%
cadres d'entreprise	83 892	52 245	136 137	13%	8%	11%
ouvriers agricoles	9 610	-1 440	8 170	4%	-17%	3%
chefs d'entreprise 10 salariés ou plus	7 155	-8 149	-994	6%	-16%	-1%
contremaîtres, agents de maîtrise	3 157	-9 025	-5 868	1%	-8%	-1%
ouvriers qualifiés	-90 187	-153 027	-243 214	-3%	-22%	-7%
employés administratifs d'entreprise	-65 606	-105 709	-171 315	-5%	-18%	-9%
commerçants et assimilés	-83 571	-8 416	-91 987	-13%	-6%	-12%
ouvriers non qualifiés	-327 815	-86 225	-414 040	-15%	-23%	-16%
artisans	-114 223	-21 331	-135 554	-16%	-17%	-16%
agriculteurs exploitants	-373 727	-4 425	-378 152	-38%	-36%	-38%
Emplois qui déclinent	-1 044 817	-396 307	-1 441 124			
Emplois qui se développent	1 809 197	362 328	2 171 525			
<i>dont emplois tournés vers la personne</i>	<i>1 272 545</i>	<i>225 125</i>	<i>1 497 670</i>			

Une logique analogue : territoires riches, habitants pauvres



Plaine de France

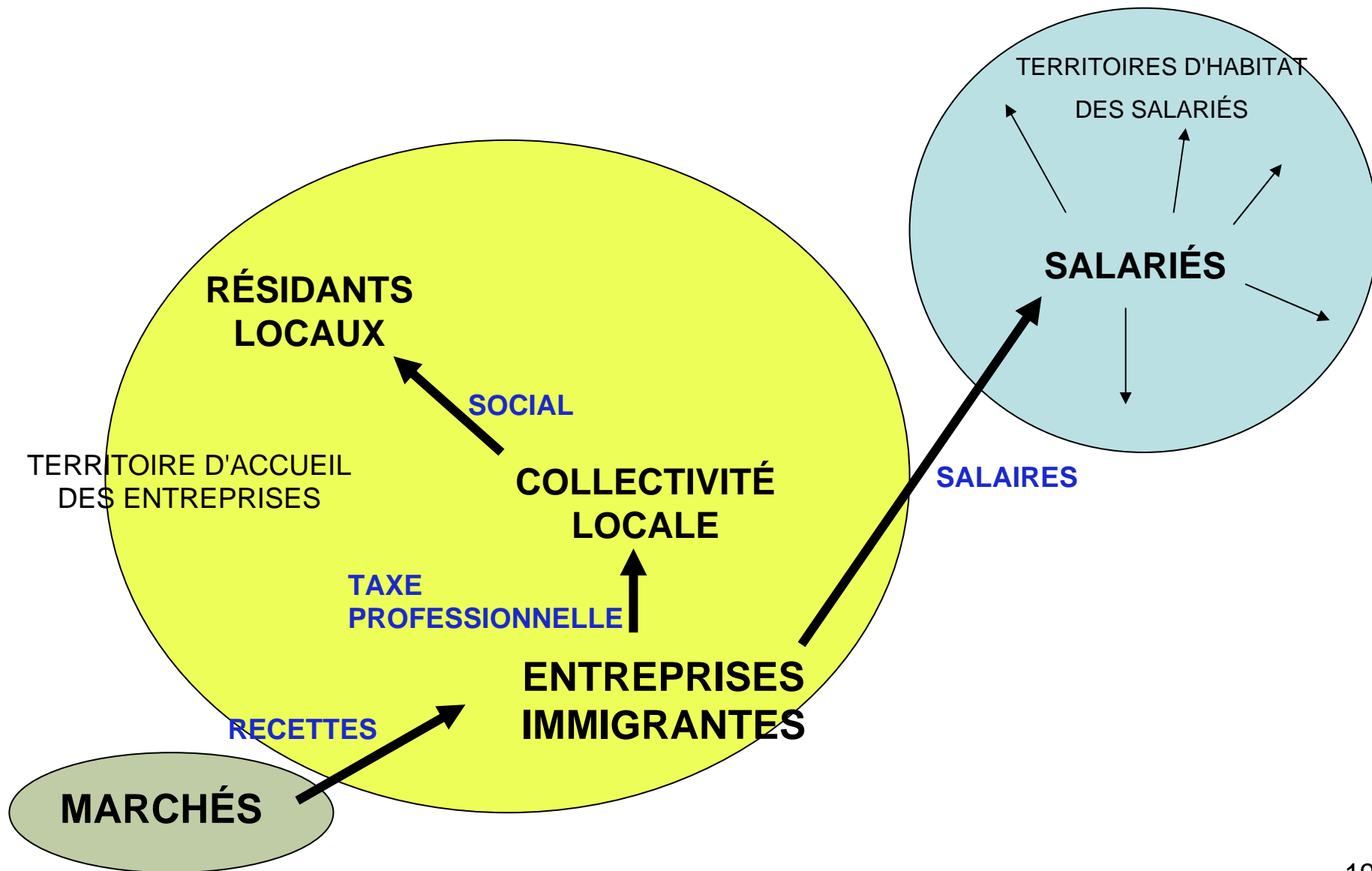
L'arrivée de l'emploi...

LANDY
FRANCE



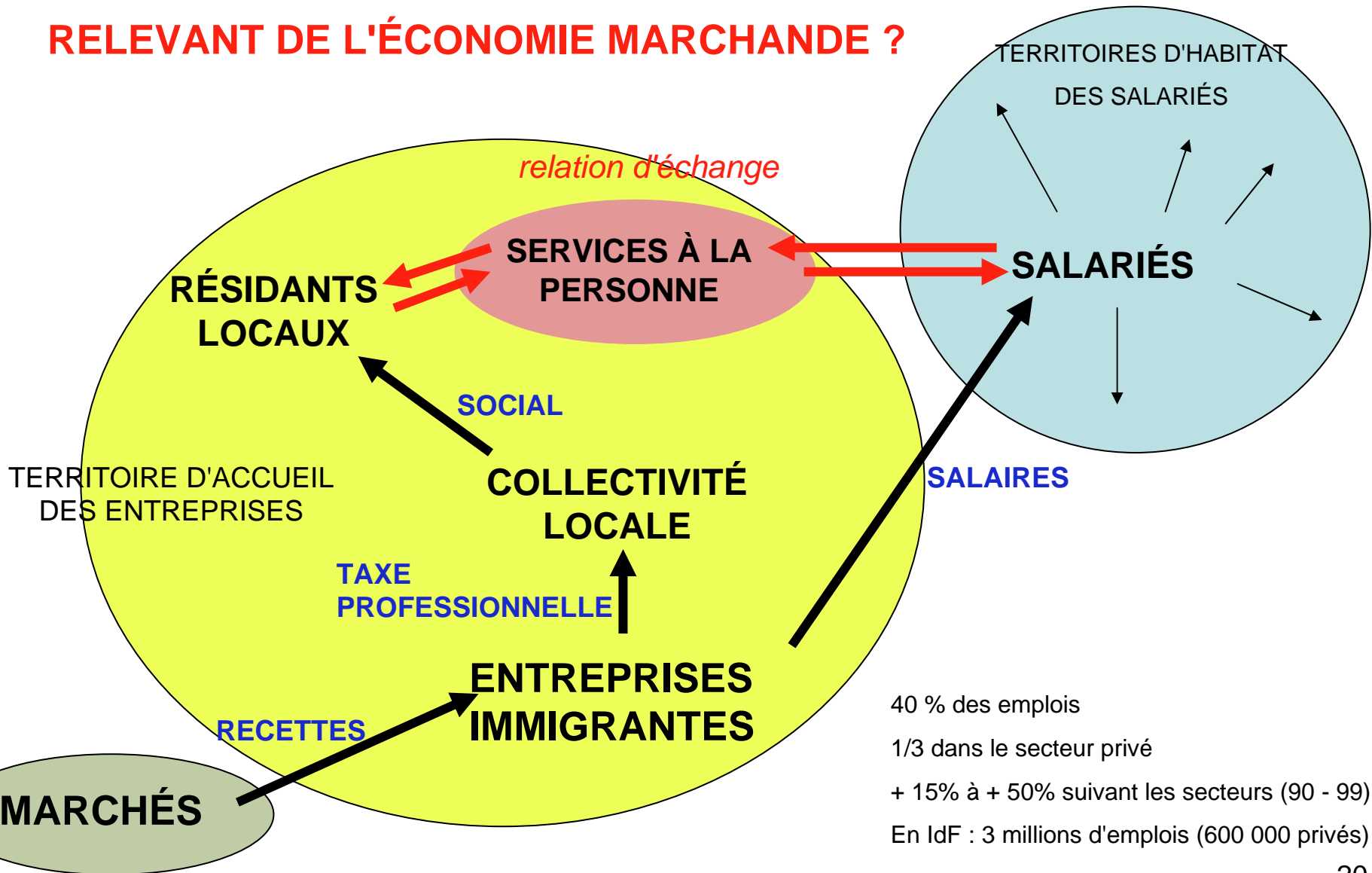
environ 11000 emplois

Le mécanisme actuel



L'HYPOTHESE DE VALORISATION

EST IL POSSIBLE DE CRÉER UN FLUX DE TRANSFERT DIRECT RELEVANT DE L'ÉCONOMIE MARCHANDE ?



La "mobilité" de la consommation

Quel potentiel représente la consommation sur le lieu de travail ?

- 25 %** **dépenses a-spatiales** : prêts, impôts, assurances, abonnements presse...
- 25 %** **dépenses "immobiles"** (attachées au lieu de séjour) : loyer, cantine scolaire, transports collectifs, vacances...
- 37 %** **dépenses mobiles "inélastiques"** à la localisation (même niveau quelle que soit la localisation = jeu à somme nulle) : achat voiture, mobilier, alimentation courante... -> déplacement de la consommation
- 16 %** **dépenses "élastiques"** à la localisation (l'accès à l'offre génère la consommation) : club de sport, soins du corps -> additionnalité de la consommation

(Ile de France, 1995)

Le potentiel d'économie résidentielle de l'emploi

POTENTIEL DE CONSOMMATION CAPTABLE SUR UN SITE

maximum théorique = déplacement + additionnel

Simulation pour :

- 500 ménages : 53 millions F (+ immobile : 27 millions)
- 11 000 salariés : 1 384 millions F

Si on capte **10 %** du potentiel -> 140 millions F de consommation

soit l'équivalent de 1 000 masses salariales à 6 500 F/mois brut

Les conditions

EN SIMPLIFIANT :

logique de la cantine

ou logique du ticket-restaurant ?

Les services à la personne

Les services à la personne :

- La pauvreté diminue là où ils se développent
- Accessibles aux peu qualifiés
- Opportunités pour les femmes

Mais à l'écart des stratégies politiques :

- Pas prestigieux
- Pas de rentrée fiscale significative
- "petits boulots" par rapport aux "vrais" emplois

Pourtant, peuvent servir de "liant" entre les composantes sociales
(enjeux de cohésion et de mixité)

L'économie résidentielle

dans les stratégies de développement local

Pour que la captation des revenus se transforme en "économie territoriale", il faut développer en même temps des offres de consommation adaptées : la stratégie comporte deux volets :

- **attraction sur l'extérieur**
 - **créer une offre** pour que les revenus captés alimentent l'économie locale
- Exemples : services aux vieux, mais aussi accompagnement des artisans et commerçants, organisation des producteurs sur circuits courts...

Le mécanisme résidentiel peut être exploité dans des **dimensions diverses**, autres que celle de l'apport des "revenus" au pouvoir d'achat :

- capitaux (Ubaye)
- réseaux et compétences (Association des Ages)
- disponibilité (responsabilités locales)
- créativité et création d'activité (accueil de jeunes et créateurs)

Les **créateurs sont souvent "hors norme"** et leur potentiel est sous valorisé par les acteurs publics de l'économie

en conclusion

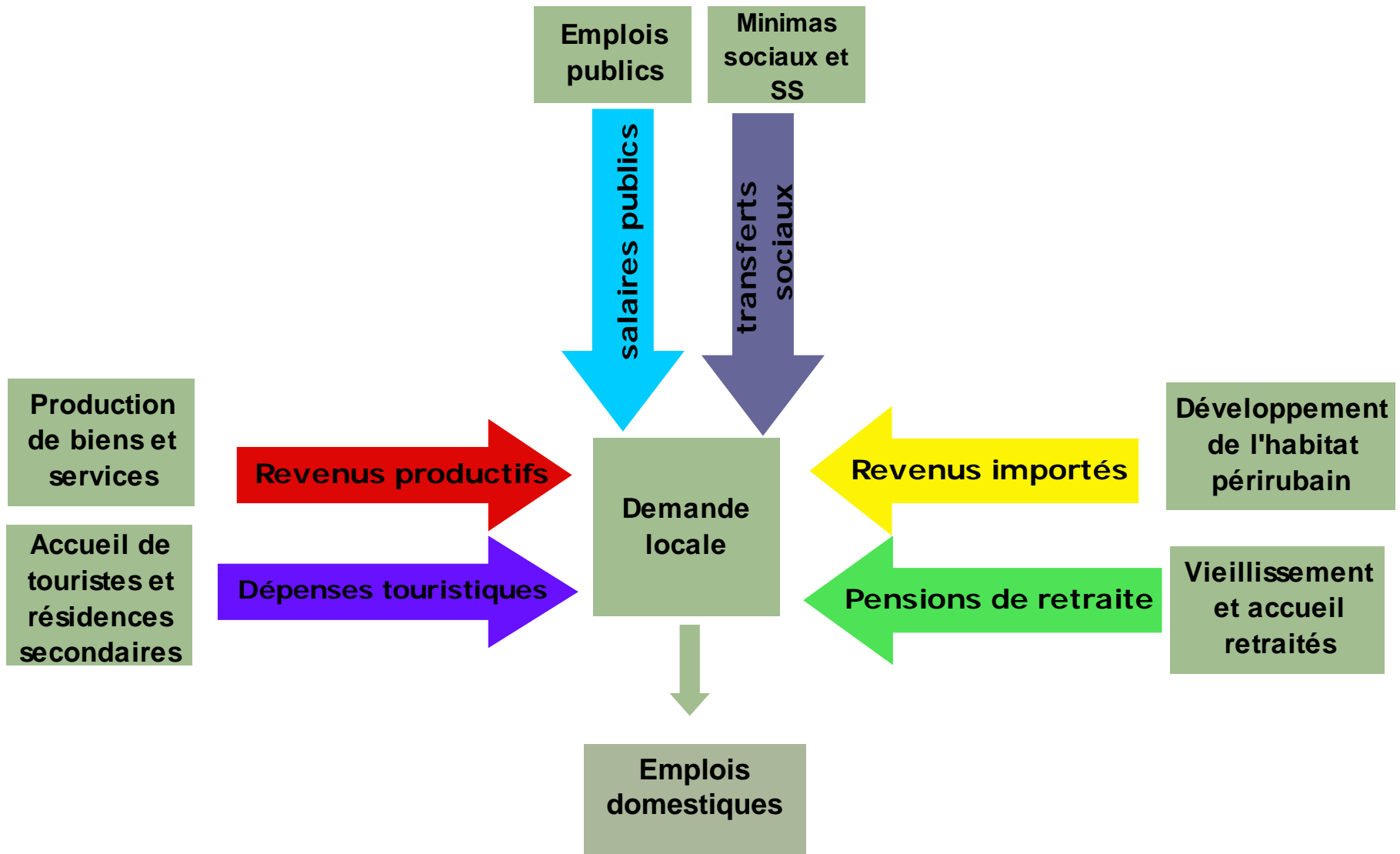
UN ENJEU POUR LE DÉVELOPPEMENT TERRITORIAL

pas seulement capter des entreprises,

mais capter des revenus

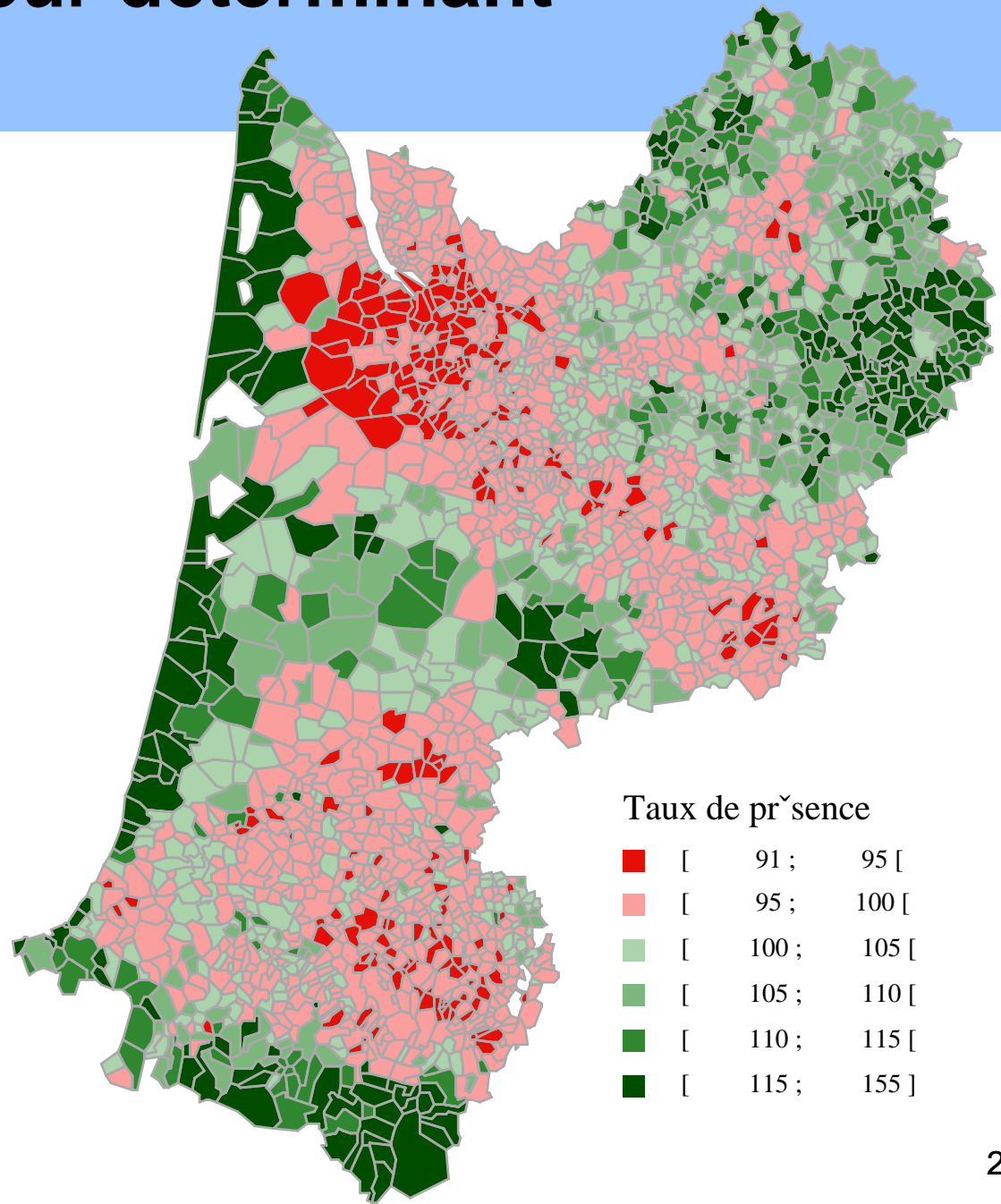
et les faire dépenser sur place

Les sources de revenus qui alimentent les territoires



La présence, facteur déterminant

Région Aquitaine



Pays productifs et pays périurbains

Pays productifs	Revenus de la production	Salaires publics	Salaires r̄ sidentiels import̄ s	Revenu basique des retraites	D̄ penses touristes 2001	Transferts sociaux
Pyr̄ n̄ es Cathares	20,0%	10,4%	8,1%	30,3%	15,9%	15,3%
Haut Rouergue en Aveyron	20,5%	7,4%	6,5%	26,0%	29,2%	10,3%
Garonne-Quercy-Gascogne	20,5%	11,6%	10,0%	30,6%	10,9%	16,4%
Vall̄ e de la Dordogne lotoise	21,0%	8,6%	7,1%	27,5%	24,7%	11,3%
Sidobre Monts de Lacaune	21,4%	6,7%	7,1%	24,5%	30,5%	9,8%
Portes de Gascogne	24,4%	9,8%	13,2%	27,2%	12,0%	13,4%
Armagnac	24,8%	9,2%	7,1%	28,7%	17,4%	12,8%

Pays p̄ riurbains	Revenus de la production	Salaires publics	Salaires r̄ sidentiels import̄ s	Revenu basique des retraites	D̄ penses touristes 2001	Transferts sociaux
Ruthenois	19,9%	7,6%	16,8%	26,6%	17,1%	12,1%
Coteaux	14,8%	8,2%	17,4%	35,9%	10,9%	13,0%
Portes d'Ari, ge-Pyr̄ n̄ es	14,0%	7,9%	18,0%	31,2%	13,3%	15,7%
Auch	19,4%	10,9%	18,9%	27,4%	9,3%	14,0%
Cocagne	17,4%	8,6%	20,0%	28,9%	10,0%	15,1%
Lauragais	14,7%	9,4%	20,4%	30,3%	10,8%	14,3%
Sud Toulousain	12,8%	9,0%	23,6%	31,2%	8,1%	15,3%
Tarbes et Haute Bigorre	12,6%	8,8%	23,7%	23,3%	21,2%	10,5%
Autan	15,6%	5,7%	24,6%	30,0%	9,8%	14,3%
Montalbanais	16,6%	7,3%	27,5%	26,6%	6,0%	16,0%
Girou-Tarn-Frontonnais	13,6%	6,8%	32,3%	26,7%	5,3%	15,3%

Pays de retraités et pays touristiques

Pays de retraités	Revenus de la production	Salaires publics	Salaires r̄sidentiels importés	Revenu basique des retraites	D̄penses touristes 2001	Transferts sociaux
Val d'Adour	19,5%	9,8%	12,9%	35,0%	9,6%	13,1%
Comminges	11,2%	9,4%	11,9%	30,3%	26,7%	10,5%
Est Quercy	14,8%	6,1%	14,9%	30,4%	22,4%	11,4%
Midi-Quercy	17,8%	9,2%	14,1%	29,4%	14,8%	14,7%
Cahors et sud du Lot	14,2%	8,6%	14,5%	30,2%	19,4%	13,2%
Rouergue Occidental	19,4%	6,6%	11,9%	29,9%	20,4%	11,7%
Vign. Gaillac. Bastides et Val Dadou	19,2%	9,1%	14,2%	31,5%	9,8%	16,2%
Albigeois et Bastides	15,8%	8,8%	15,7%	32,2%	13,7%	13,8%

Pays touristiques	Revenus de la production	Salaires publics	Salaires r̄sidentiels importés	Revenu basique des retraites	D̄penses touristes 2001	Transferts sociaux
Monts et Lacs du Levezou	19,6%	6,8%	9,3%	22,8%	30,9%	10,6%
Bourian	15,0%	8,7%	10,4%	29,1%	25,2%	11,7%
Foix Haute-Ariège	9,8%	8,3%	14,5%	19,1%	38,4%	9,9%
Nestes	12,5%	9,7%	7,3%	20,0%	42,6%	7,8%
Couserans	7,1%	5,4%	9,2%	22,1%	46,8%	9,5%
Vallées des Gaves	11,0%	6,8%	10,3%	16,7%	47,9%	7,3%

Le paradoxe

Plaine de France :

Une dynamique régressive :

- Population très peu qualifiée, au chômage
- Pouvoir d'achat faible et en régression
- Affaiblissement, disparition des services résidentiels
- Départ des plus aisés financièrement
- Appauvrissement renforcé de la population résiduelle
- Etc

...et deux pôles tertiaires hyper dynamiques...

Les obstacles

Déconsidération politique et sociologique des services à la personne par rapport à "l'emploi tertiaire"

La mixité reste au niveau du vœu, sans crédibilité (tous d'accord !). **La culture dominante est celle du "zonage"**

Critères des entreprises tertiaires (majorité) :

locaux = véhicule du prestige (image)

refus du partage de la structure (risques, nuisances, sécurité...), autarcie (parkings)

l'internalisation des services est négociée comme avantage social (syndicats, CE)

pas de sensibilité à l'impact de l'environnement sur le recrutement (cadres)

Critères des aménageurs :

Facilité/rapidité de la vente par grandes unités

Structuration de l'urbanisme commercial par les Collectivités (modèle hiérarchique)

Fonctionnement du système productif comme une chaîne d'opérateurs spécialisés

Consommation sur le lieu de travail

EN PRATIQUE, LES SALARIÉS CONSOMMENT-ILS SUR LEUR LIEU DE TRAVAIL ?

- tous consomment sur le lieu de travail
- 90% : restaurant, café, boulangeries, paninis...
- 75% : aussi d'autres services :
 - **médical** : pharmacie, médecin, spécialiste, dentiste (les 2/3)
 - "**petits achats**" : poste, cigarettes, cosmétiques, cadeaux, livres
 - **soins à la personne** : coiffeur, esthétique, optique (la moitié)
 - "**courses légères**" : laveries, pressing, cordonniers, vêtements pour enfants, agences de voyage, alimentaire de qualité (la moitié)
 - "**grosses courses**" (moins du quart)